

RAMSES 701 S
7010003

RAMSES 703 S
7030003

RAMSES 706 S
7060003

RAMSES 708 S
7080003

RAMSES 741 S
7410300

RAMSES 746 S
7460300

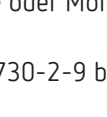
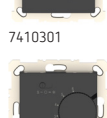
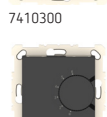
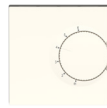
RAMSES 748 S
7480300

RAMSES 741 S BK
7410301

RAMSES 746 S BK
7460301

RAMSES 748 S BK
7480301

RAMSES 741 S GL
7410302



1. Allgemeine Infos

- Raumthermostat für die Wandmontage oder Montage auf Unterputzdose
- Der Raumthermostat entspricht EN 60730-2-9 bei bestimmungsgemäßer Montage
- Die RAMSES S-Reihe besteht aus 11 Geräten: 4 Geräte für die Aufputzmontage (7010003, 7030003, 7060003, 7080003) und 7 Geräte für die Unterputzmontage (7410300/7410301/7410302, 7460300/7460301, 7480300/7480301)
- Externer Eingang, um einen externen Temperatursensor, Fußbodensensor etc. (NTC 100 kOhm / 25 Grad) anzuschließen (nur bei 7080003, 7480300/7480301)
- **Optionales Zubehör:**
Fußbodensensor (9070321), Temperatursensor RAMSES (9070459) und ext. Temperatursensor (9070191, 9070496); passende Abdeckrahmen für verschiedene Schalterprogramme (optional bestellbar)

2. Sicherheit



Montage und Installation ausschließlich durch eine Elektrofachkraft, einer Person mit geeigneter fachlicher Ausbildung, mit Kenntnissen und Erfahrung, so dass sie Gefahren erkennen und vermeiden kann, die von der Elektrizität ausgehen können.



Vor der Montage/Demontage Netzspannung freischalten und Freischaltung sicherstellen.



Vor Inbetriebnahme und Gebrauch des Produktes Betriebsanleitung vollständig lesen und beachten.

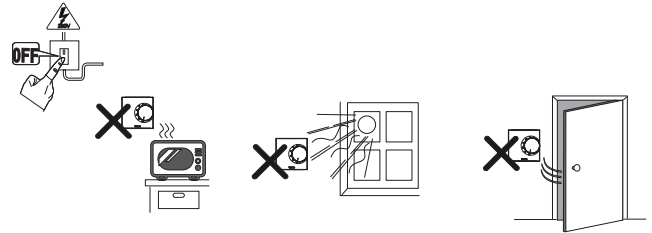
3. Bestimmungsgemäße Verwendung

- Mit einem Raumthermostat lassen sich alle Heizungsarten regeln und steuern: Gas-, Wasser-, Elektroheizung, Klimatisierung und Kühlsysteme etc. in Einfamilienhäuser, Büros etc.
- Geräte nur in trockenen Innenräumen verwenden

4. Montage

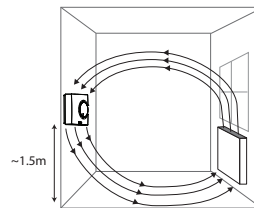
Für eine ideale Temperaturregelung ist folgendes zu beachten:

! Raumthermostat vor Nässe, Staub, direkte Sonneneinstrahlung, Wärmestrahlung und Zugluft schützen.



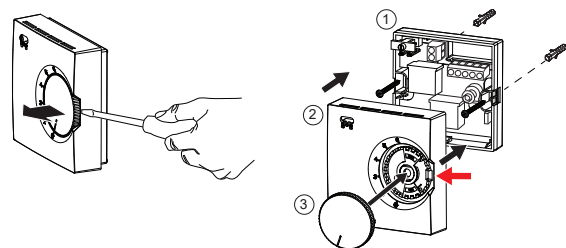
Raumthermostat montieren

Sie können den Raumthermostat entweder an die Wand oder auf eine Unterputzdose montieren.



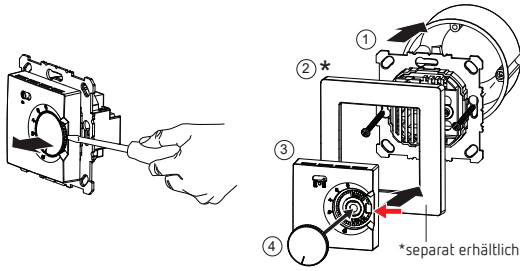
- Raumthermostat an einer Innenwand, etwa auf Augenhöhe (ca. 1,50–1,60 m) platzieren.

Aufputzmontage (7010003–7080003)



- Stellrad mit dem Schraubendreher entfernen.
- Danach Rastverbindung mit einem Schraubendreher von rechts nach links lösen und Gehäuseoberteil abnehmen ②.
- Geräterückseite an der Wand (oder auf einer Unterputzdose) befestigen ①.
- Adern zuordnen und verdrahten (siehe Anschlussbilder).
- Gerätevorderseite aufsetzen, einrasten und Stellrad aufsetzen ③.

Unterputzmontage (7410300/7410301–7480300/7480301)

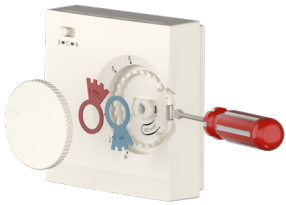


- Stellrad mit dem Schraubendreher entfernen.
- Danach Rastverbindung mit einem Schraubendreher von rechts nach links lösen und Gehäuseoberteil abnehmen.
- Adern zuordnen und verdrahten (siehe Anschlussbilder).
- Geräterückseite/Metallrahmen auf Unterputzdose befestigen ①.

① Einbaurichtung beachten!

- Rahmen ② und Gehäuseoberteil ③ aufsetzen, einrasten und Stellrad aufsetzen ④.

Demontage (z. B. 7080003)



- Die Spannung freischalten.
- Stellrad abnehmen.
- Rastverbindung mit Schraubendreher lösen.
- Die Verdrahtung lösen.
- Gehäuseunterteil von Wand oder aus Unterputzdose nehmen.

5. Raumthermostate und Funktionen

Bei Verwendung und Anschluss der Raumthermostate folgendes beachten:

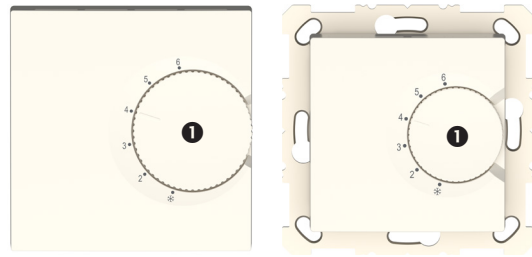
- ⚠ Gerat mit einem vorgeschalteten Leitungsschutzschalter Typ B oder C (EN 60898-1) von max. 10 A absichern.
- ⚠ Bevor der Thermostat angeschlossen wird, den Heizkessel vom Stromnetz trennen.
- ⚠ Um EMV-Einflusse auszuschlieen, die Zufuhrung der Netzversorgung vom externen Eingang (wenn verwendet) getrennt verlegen.
- ⚠ Jeglicher Falschanschluss fuhrt zur Zerstorung des Gerates.

Soll-Temperatur einstellen

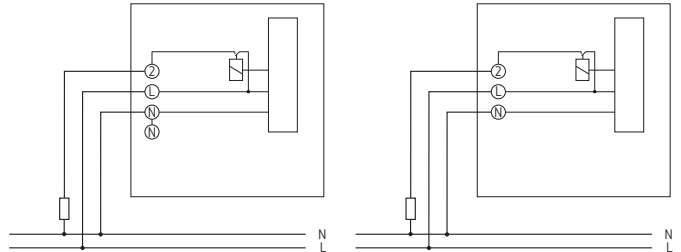
Sie konnen die Temperatur uber das Stellrad von *–6 (von ca. 5 C bis 30 C) einstellen. Das Symbol * bedeutet 5 C (Frostschutz).

- Das Stellrad auf die gewunschte Stufe oder auf * stellen.

7010003, 7410300/7410301/7410302



- ① — Stellrad mit Einstellungen von *–6 (ca. 5–30 C)

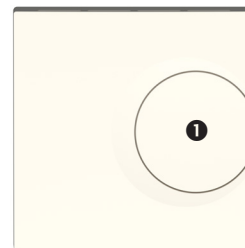


7010003

7410300/7410301/7410302

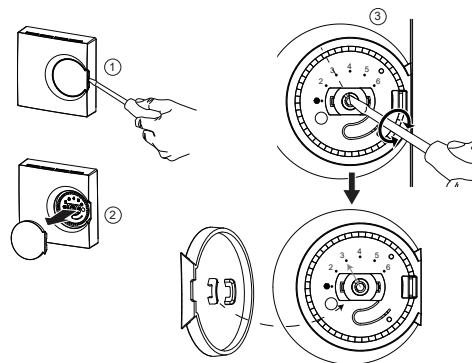
- Aufputz-/Unterputzversion
- mit thermischer Ruckfuhrung
- Temperaturregelung uber Stellrad
- geeignet fur alle Heizungsarten

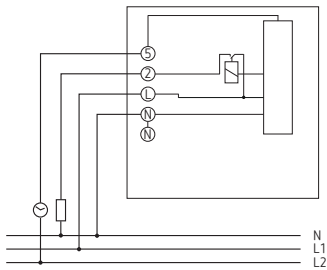
7030003



- ① — Temperaturregelung mit Potenziometer im Innern, mit Einstellungen von *–6 (ca. 5–30 C)

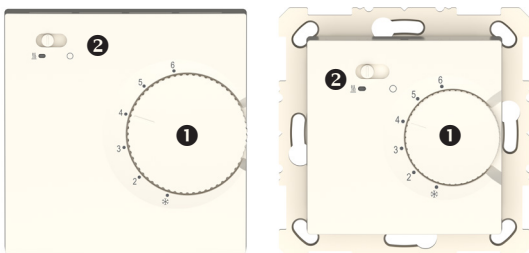
- Das Stellrad abnehmen und auf die gewunschte Stufe oder auf * stellen (siehe Abbildung).



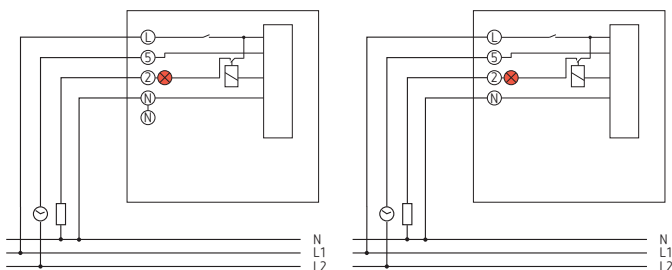


- Aufputzversion
- mit thermischer Rückführung
- Temperaturregelung, von außen nicht einstellbar; Einstellung erfolgt bei Inbetriebnahme mit Potenziometer im Innern
- Temperaturabsenkung um 3,5 K mit externem Timer (z. B. Zeitschaltuhr)
- geeignet für alle Heizungsarten

7060003, 7460300/7460301



- ① — Stellrad mit Einstellungen von * -6 (ca. 5–30 °C)
- ② — Schalter für Heizen ein/aus mit roter Kontrolllampe

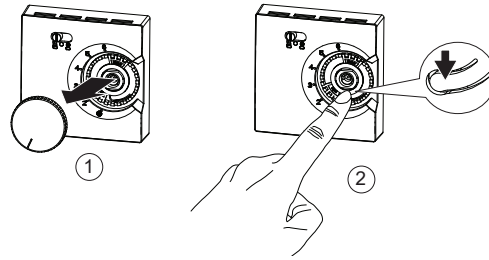


7060003

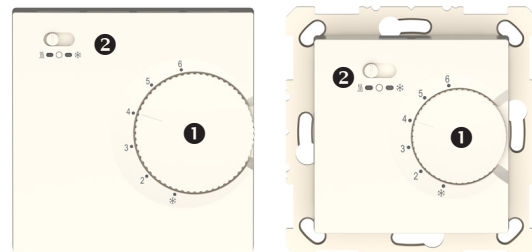
7460300/7460301

- Aufputz-/Unterputzversion
 - mit thermischer Rückführung
 - Temperaturregelung über Stellrad
 - Temperaturabsenkung um 3,5 K mit externem Timer (z. B. Zeitschaltuhr)
 - Schalter ein/aus zum Aktivieren/Deaktivieren der Heizungsregelung
 - Die rote Kontrolllampe zeigt den Betriebszustand, ob geheizt wird oder nicht
 - geeignet für alle Heizungsarten
- ① Die Kontrolllampe kann unter dem Stellrad ein-/ausgeschaltet werden (7060003, 7080003, 7460300/7460301, 7480300/7480301, siehe Abbildung);

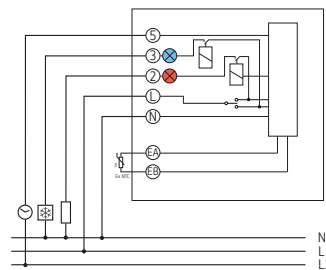
LED ein/aus/dimmen



7080003, 7480300/7480301



- ① — Stellrad mit Einstellungen von * -6 (ca. 5–30 °C)
- ② — Schalter für Heizen/aus/Kühlen mit roter und blauer Kontrolllampe



- Aufputz-/Unterputzversion
- mit thermischer Rückführung
- Temperaturregelung über Stellrad
- Temperaturabsenkung im Heizbetrieb um 3,5 K, Temperaturerhöhung um 3,5 K im Kühlbetrieb mit externem Timer (z. B. Zeitschaltuhr)
- Heizmodus, Kühlmodus oder Permanent aus
- Rote Kontrolllampe für Heizen, blaue Kontrolllampe für Kühlen

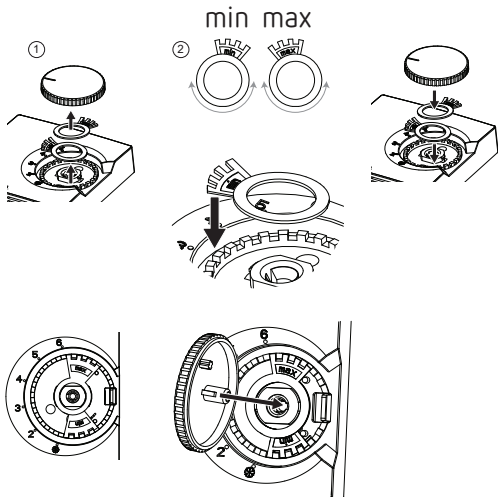
① Die Kontrolllampen können unter dem Stellrad ein-/ausgeschaltet werden (siehe Abbildung oben);

LED ein/aus/dimmen

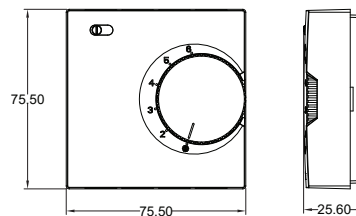
- Anschluss von externem Sensor möglich (100 kOhm)
- geeignet für alle Heizungsarten

Temperaturbereich eingrenzen

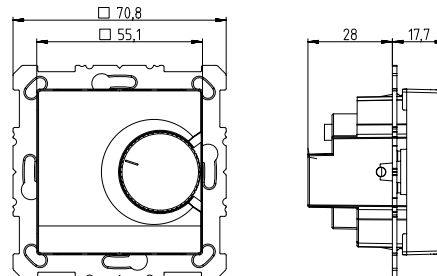
- Die Temperaturbegrenzer (Ringe für die min. und max. einstellbare Temperatur) in die gewünschte Position bringen, um den Temperaturbereich einzugrenzen. Mit dem Ring „max.“ wird der höchste Wert eingestellt (z. B. auf 5 stellen; Wert 6 kann nicht erreicht werden, er dient als Schutz vor Überhitzung). Mit dem Ring „min.“ wird der niedrigste Wert eingestellt (z. B. auf 3 stellen; die ersten beiden Werte können nicht erreicht werden, sie dienen als Frostschutz).



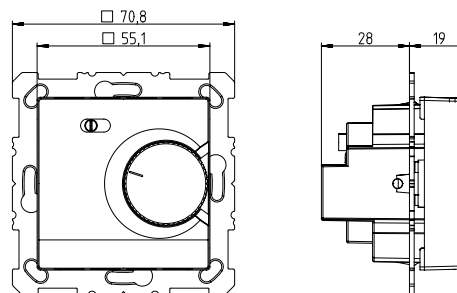
7060003, 7080003



7410300/7410301/7410302



7460300/7460301, 7480300/7480301



6. Technische Daten

Betriebsspannung	230 V AC, 50–60 Hz
Standby-Leistung	0,2 W
Schaltleistung	10 A (bei 230 V AC, $\cos \varphi = 1$), 4 A (bei 230 V AC, $\cos \varphi = 0,6$) 7080003, 7480300/7480301: 10 A (bei 230 V AC, $\cos \varphi = 1$), 5 A (bei 230 V AC, $\cos \varphi = 0,6$)
Kontaktart	μ -Kontakt
Wirkungsweise	Typ 1 B
Betriebstemperatur	-5 °C ... + 40 °C
Temperatureinstellbereich	+ 5 °C ... + 30 °C
Drehmoment	70 cNm
Absenktemperatur	3,5 K
Schutzart	IP 40 nach EN 60529
Schutzklasse	II bei bestimmungsgemäßer Montage
Regelgenauigkeit	1,4 K
Verschmutzungsgrad	2
Bemessungsstoßspannung	4 kV
Softwareklasse	A

8. Kontakt

Theben AG
Hohenbergstr. 32
72401 Haigerloch
DEUTSCHLAND
Tel. +49 7474 692-0
Fax +49 7474 692-150

Technischer Support
Tel. +49 7474 692-369
techsupport@theben.de
www.theben.de

309921 01
02.07.2026

Reinigung und Wartung

- Geräteoberfläche nur mit einem trockenen, weichen Tuch reinigen.
- Keine Reinigungs- und Lösungsmittel verwenden.

Entsorgung



Entsorgen Sie das Gerät getrennt vom Hausmüll an einer offiziellen Sammelstelle.

7. Maßbilder

7010003, 7030003

